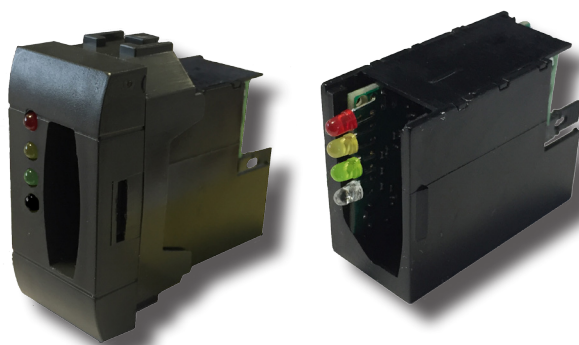


INSERITORE DA INCASSO

LINCE
F E E L ■ S E C U R E

4157EUROPLUS-INS
4158EUROPLUS-INS-M

Via Variante di Cancelliera, snc
00072 ARICCIA (Roma)
Tel. +39 06 9301801
Fax +39 06 930180232
info@lince.net www.lince.net



MADE IN ITALY

La dichiarazione CE del presente articolo è reperibile su sito www.lince.net.

IT INSERITORE DA INCASSO

Manuale di installazione ed uso.

001530/00931AB Rev1

INTRODUZIONE

L'inseritore permette di inserire e disinserire i programmi delle centrali serie GOLD, EUROPLUS e GR868. La gestione dei programmi avviene tramite l'utilizzo della chiave 4008TKC visibile nell'immagine a fianco.

L'inseritore è disponibile in due versioni:

- art. **4158EUROPLUS-INS-M**: permette l'inserimento/disinserimento in base alla programmazione delle chiavi (funzione "inseritore master");
- art. **4157EUROPLUS-INS**: permette, oltre alla funzione "inseritore master", di essere parzializzato assegnando i programmi che possono essere inseriti/disinseriti (funzione "inseritore slave").

Tutti gli inseritori, per poter essere correttamente installati nei cestelli, necessitano di un adattatore a seconda del tipo di serie civile utilizzata. Visitare il sito www.lince.net per conoscere le serie attualmente disponibili o contattare il proprio rivenditore



Fig. 1

NOTE DI COMPATIBILITA'

- Tutte le versioni dell'inseritore sono compatibili con le centrali 5 e 10 zone serie EUROPLUS e GR868 con revisione firmware superiore o uguale a 5.0.;
- tutte le versioni dell'inseritore sono compatibili con le centrali GOLD 869;
- tutte le versioni dell'inseritore sono compatibili con le centrali EUROPLUS 3 zone versione 1.7 o superiore;
- scheda 3 relè 4033EUROMKPLUS a partire dalla versione 3.00;
- scheda 1 relè 4037S137PLUS a partire dalla versione 1.3;
- tutte le versioni dell'inseritore sono compatibili con chiavi 4008TKC prodotte da Gennaio 2015.

CARATTERISTICHE TECNICHE

Assorbimento massimo	34 mA con 4 LED accesi
Assorbimento in stand-by	11 ÷ 16 mA
Collegamento a centrale	BUS a tre fili
Dimensioni	34x20x45 mm
Peso	10 g
Materiale	ABS

COLLEGAMENTI ELETTRICI

Al fine di effettuare opportunamente e agevolmente i collegamenti elettrici, collegare alimentazione, massa e dati sulla morsettiera (A) presente sulla scheda rispettando le serigrafie riportate sulla scheda stessa. Sulla scheda sono presenti due pin corto-circuitati da un jumper (B) per la funzione di antisabotaggio (NC). Togliere il jumper e collegare un opportuno microswitch (non fornito) nel caso si desideri utilizzare tale funzione.

NOTA:

Nel caso in cui il sabotaggio dovesse rimanere aperto, tale situazione verrà indicata dal lampeggio alternato

INSTALLAZIONE

Il dispositivo è stato studiato per poter essere installato sui supporti cestello occupandone solo un frutto. Per procedere applicare l'adattatore sul corpo in plastica dell'inseritore e poi fissarlo sulla cornice di supporto. Alimentare l'inseritore, il LED bianco inizierà a lampeggiare fino a che non verrà effettuata l'acquisizione delle periferiche su BUS, al termine della quale il lampeggio del LED si tramuterà in "respiro". Nel caso in cui l'impianto venga mantenuto in "servizio", lampeggeranno il LED blu e bianco alternativamente; se l'impianto viene tolto dallo stato di servizio, il LED bianco inizierà a respirare

NOTA: Non è possibile montare due inseritori in uno stesso cestello.

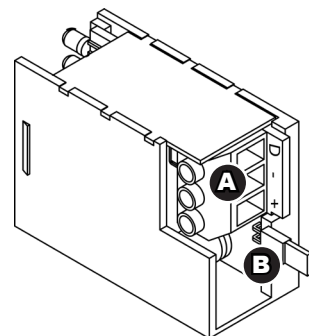


Fig. 2

PROGRAMMAZIONE INSERITORE (solo 4157EUROPLUS-INS)

Seguire i passi riportati al fine di programmare l'inseritore come master (tutti i programmi impostabili) o slave (uno o più programmi) a seconda della programmazione della chiave:

1. Mettere in servizio la centrale (solo con jumper da centrale) - lampeggio blu/bianco alternato veloce;
2. inserire una chiave (programmata o no) per iniziare il ciclo di programmazione
3. Premere il tastino per selezionare i programmi;
4. una volta terminata la programmazione, l'inseritore riprenderà il lampeggio bianco-blu alternato fino al permanere dell'impianto nello stato di servizio.

NOTE:

- il GEXT non è escludibile da un inseritore "SLAVE"; ciò comporta che su un inseritore impostato con i programmi 2 e 3, sarà possibile inserire comunque il programma 4 a patto di disporre di una chiave opportunamente programmata;
- per la procedura di acquisizione del BUS fare riferimento a quanto riportato nel manuale di prodotto della centrale acquistata;
- come conferma dell'avvenuta memorizzazione di una chiave si accenderanno tutti i LED dell'inseritore.

MEMORIZZAZIONE CHIAVI

Per memorizzare le chiavi transponder è sufficiente seguire i passi indicati nell'apposito paragrafo della centrale utilizzata, avendo l'accortezza di togliere il jumper di servizio, o la chiave master dall'inseritore, al momento in cui si raggiunge il passo della memorizzazione.

FUNZIONI DI UTILIZZO

Attivazione e disattivazione con chiave completa

Questa manovra permette la parzializzazione dei programmi e prevede l'utilizzo del tastino interno dell'inseritore. Per ottenere la commutazione si deve inserire la chiave fino in fondo in modo da azionare il tastino all'interno dell'inseritore.

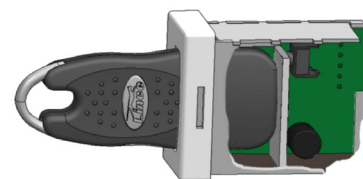


Fig. 3

Attivazione/Disattivazione

- Inserire la chiave nell'inseritore e selezionare la combinazione di programmi che si desidera attivare/disattivare premendo, tramite la chiave stessa, il tastino interno del dispositivo;
- estrarre la chiave e attendere il tono di inserimento come conferma;
- I programmi attivati verranno segnalati dall'accensione del relativo LED;
- se i LED lampeggiano significa che almeno una zona non ritardata risulta aperta, pertanto l'inserimento non sarà possibile. Sarà quindi necessario chiudere la zona o escluderla.

Attivazione e disattivazione con chiave base

Questa manovra attiva e/o disattiva tutti e tre i programmi senza possibilità di parzializzazione. Per rendere effettiva questa opzione, la stessa deve essere attivata nel menù "opzioni". Per l'inserimento e il disinserimento totale dell'impianto, a seconda dello stato in cui si trova, utilizzare la chiave elettronica come raffigurato.

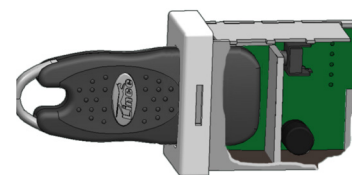


Fig. 4

Attivazione

- Inserire la chiave e attendere l'accensione permanente di tutti LED;
- estrarre la chiave e attendere l'eventuale tono di conferma;
- se i LED lampeggiano significa che almeno una zona non ritardata risulta aperta, pertanto l'inserimento non sarà possibile, sarà quindi necessario chiudere la zona o escluderla.

Disattivazione

- Inserire la chiave e attendere lo spegnimento permanente di tutti LED;
- estrarre la chiave e attendere l'eventuale tono di conferma.

ACCENSIONE/SPEGNIMENTO LED BIANCO

Per spegnere o accendere il respiro del LED bianco è necessario inserire il ponticello di servizio sulla centrale, inserire una chiave e premere il pulsantino per 8 secondi (fino al lampeggio simultaneo di tutti i LED) ed estrarre la chiave.

NOTE:

- qualora una zona relativa ad un programma che si desidera inserire è aperta, tutti i LED lampeggiano e il dispositivo non permette l'inserimento;
- nel caso vi siano delle zone escluse, prima di visualizzare lo stato dell'impianto, tutti i LED lampeggiano per 3 volte;
- il programma 4 non è incluso nella rotazione dei programmi, è possibile gestirlo solo con una chiave opportunamente programmata;
- il lampeggio veloce dei LED indica la presenza di un evento in memoria;
- il respiro non è disattivabile con la centrale 4001EUROPLUS3.

SIGNIFICATO DEI LED

Respiro bianco	BUS acquisito / stand-by	Lampeggio giallo-rosso-verde	Memoria
Lampeggio bianco-blu alternato veloce (lento con 4001EUROPLUS3)	Impianto in servizio (jumper da centrale)	Rosso	Programma 1 attivo
Lampeggio bianco-blu alternato lento	Impianto in servizio (da tastiera) o memorizzazione chiavi	Giallo	Programma 2 attivo
Sequenza giallo-rosso-verde blu (supercar)	BUS non collegato	Verde	Programma 3 attivo
Lampeggio bianco-rosso	Tamper inseritore aperto	Blu	Programma GEXT attivo
LED giallo-rosso-verde accesi fissi	Conferma di avvenuta memorizzazione chiave/ inserimento totale	Lampeggio bianco (respiro con 4001EUROPLUS3)	Anomalia su BUS - acquisire BUS in centrale